

# MANUAL FÖR HUR DU SKAPAR EN ORDER I EXCEL-FILEN “RHM\_Utbytes”.



**Innehållsförteckning med antal steg per flik och sidnummer till höger.**

<b>Luckor (1:1 - 13:6)</b>	<b>2</b>
<b>Gångjärn (14:1 - 15:1)</b>	<b>7</b>
<b>Handtag (16:1 - 16:93)</b>	<b>19</b>
<b>Lådor (17:1 - 28:11)</b>	<b>20</b>
<b>Bänkskivor (29:1 - 36:1)</b>	<b>23</b>
<b>Kantlistning (37:1 - 38:3)</b>	<b>25</b>
<b>Renovering (39:1 - 51:4)</b>	<b>25</b>
<b>Leveransinfo (52:1 - 52:8)</b>	<b>30</b>

# Luckor

## Antal

1:1 . Öppna Excel-dokumentet "RHM\_Utbytes". Detta är filen där själva ordern skapas i. Öppna filen i nederkant som heter "Luckor" och skriv det antal luckor du vill beställa i kolumn "A".

Öppna även PDF-filen "Broschyr till Excel-filen "RHM\_Utbytes" och håll den öppen för att se vad du vill beställa.

## Fältet B

På raden under på B kan man skriva fritext ex. passbit, takanslutning, sockel, ljusrampslist, krönlist, baldakin, kryddhylla, som stöd för/före valet av modell.

## Modell

2:1 För att sen välja modell tryck en gång på kolumn "C" under den fetstilta kolumnen "Modell".

2:2 Tryck på den lilla pilen till höger som har dykt upp vid klicket.

2:3 Välj önskad lucka i rullgardinsmenyn som dyker upp, med överensstämmande beteckning som i PDF-filen "RHM\_Återförsäljare".

2:4 Om samma **Modell** används på flera rader efter varandra behöver inte materialet upprepas.

## **Material**

3:1 Varje lucka är kopplad till ett visst material så välj materialet som står i PDF-filen under luckikonen, exempelvis "MDF\_16". För att göra detta tryck på "D" i Excel-filen under den fetstilta rubriken "Material".

3:2 Tryck på den lilla pilen till höger som har dykt upp vid klicket.

3:3 Välj rätt tjocklek på MDF om det är ditt materialval i rullgardinsmenyn.

3:4 Om samma **Material** används på flera rader efter varandra behöver inte materialet upprepas.

## **Kantlist**

4:1 Tryck på "E" under fetstilta rubriken "Kantlist".

Tryck på den lilla pilen till höger som har dykt upp vid klicket för att få fram rullgardinsmenyn.

4:2. Om det ska vara kantlist på vald lucka välj då önskad kantlist i rullgardinsmenyn genom att klicka på den. OBS! Vit finns i både 0,8 mm och 2 mm och den listen limmas fast.

"Airforce" innebär att listen värms fast med hetluft och tätar mot melaminet /laminatet.

4:3 Om du i **Material** D väljer MEL16\_BJORK och **Kantlist** Airforce E får du en lucka med en björklist med täta övergångar tack vare hetluften, om laminatet / melaminet har en tjocklek på 0,6 mm.

4:3 Om du väljer i **Material** D ex. MEL16\_BJORK och **Kantlist** Björk E får du en lucka med björklist som är 2 mm och fastlimmad.

4:4 Här måste kantlistvalet finnas på varje rad, väljer man Airforce måste man också välja **Material**.

## **Bredd & Höjd**

5:1 Skriv manuellt in mått gällande bredd och höjd på luckan i kolumnerna "F" och "G" under de fetstilta rubrikerna Bredd och Höjd.

## **Hängning**

6:1 Välj vilken sida hängningen av luckan ska vara på i menyn i kolumn "I" under den fetstilta rubriken "Hängning".

6:2 Hängning måste fyllas i när samma lucka inte kan hängas både vänster och höger alltså roteras 180° och ett ex. på en sådan lucka är 55E Hammarviken där det är både upptill.

6:3 Är det däremot ex en Täcklucka då väljer man "Oborrad"...

## **Uppe**

7: 1 Gäller borring för gångjärnsgröta som alltid ska fyllas i om det ska borras för gångjärn och där man måste ta hänsyn till hinder så som hylla, diskho mm. detta görs i kolumn J. Är det hinder tar man hänsyn till det och lägger på x antal mm som krävs.

6:2 För att detta skall fungera måste "I" fyllas i ex. hängning vänster och "J" uppe 100 (mm) det innebär när du står framför luckan i köket är gångjärnshålet flyttat på luckans vänstra sida uppe från övre kanten ner 100 mm.

## **Nere**

8: 1 Här blir det samma sak som Uppe om gångjärnshålet skall flyttas på grund av hinder så som hylla diskho mm. så fylls detta värde i kolumn "K".

8:2 För att detta skall fungera måste "I" fyllas i ex. vänster nere 100 det innebär när du står framför

luckan i köket är gångjärnshålet flyttat på luckans vänstra sida nere från undre kanten upp 100 mm.

## **STD Kulör**

9:1. Välj kulör på luckan genom att trycka fram rullgardinsmenyn i kolumn "L" under rubriken

"STD Kulör" och här måste kulörvalet alltid fyllas i på varje rad då ett kök kan innehålla flera kulörval.

9:2 Standardkulörerna hittar du under rubriken "Standardkulörer" i PDF-filen "RHM Återförsäljare".

## **NCS S Kulör**

10:1 Fyll i på raden "M" om inte STD är det man vill ha utan vill ha någon egen kulör men det måste då vara en NCS S kulör ex. S 9000-N.

## **Vitrin**

11:1 Välj på raden "N" om du vill ha vitrin urfräst (för glas) på luckan, vitrin 1 betyder en ruta, vitrin 4 betyder fyra rutor, 6 sex rutor och 8 åtta rutor.

11:2 Viktigt att veta när det gäller serie Tradition Hjälmlunge är att lucka Hjälmlunge 54 i Modell "C" inte går att få i vitrin 4,6 eller 8 men däremot kan man få den i vitrin 1 men då är luckan i aluminium.

## **Glas**

12:1 genom att trycka fram rullgardinsmenyn i kolumn "O" under kolumnen "Glas" finns där tre val på utformning av glaset.

**Klarglas** (vanlig glasruta 3 mm) **Antik klarglas** (glas med gammeltids struktur 3 mm)  
**Syraetsat** (påminner om blåstrat glas 3 mm).

## **Borrkod**

13:1 Välj borrkod till luckan genom att trycka fram rullgardinsmenyn i kolumn "P" under rubriken "Borrkod" som betyder hur många gångjärn som det skall borras för på vald lucka.

13:2 Om luckan är under 1200 mm:s höjd behövs endast två borrhål dvs. välj då borrkod "G2" i rullgardinsmenyn.

13:3 Om luckan är från 1201 mm upp till 2236 mm hög behövs tre borrhål dvs. välj då borrkod "G3" i rullgardinsmenyn.

13:4 Om luckan är från 2237 mm och uppåt behövs fyra borrhål, dvs borrkod "G4".

13:5 Ska luckan ej borras välj "Oborrad" eller om det är en täcklucka välj "TL".

13:6 Ska det borras för ett hörnskap 90° välj "C1". (C står för corner "hörn", 1 står för lucka 1 av 2)

C2 är lucka två. C1 och C2 har olika borrbilder så fyll i en rad för varje lucka.

## Gångjärn

14:1

Varje gångjärnssats innehåller gångjärn, monteringsplatta, skruvar för en lucka.  
Dämpare väljs under kolumn "R" (Dämpare).

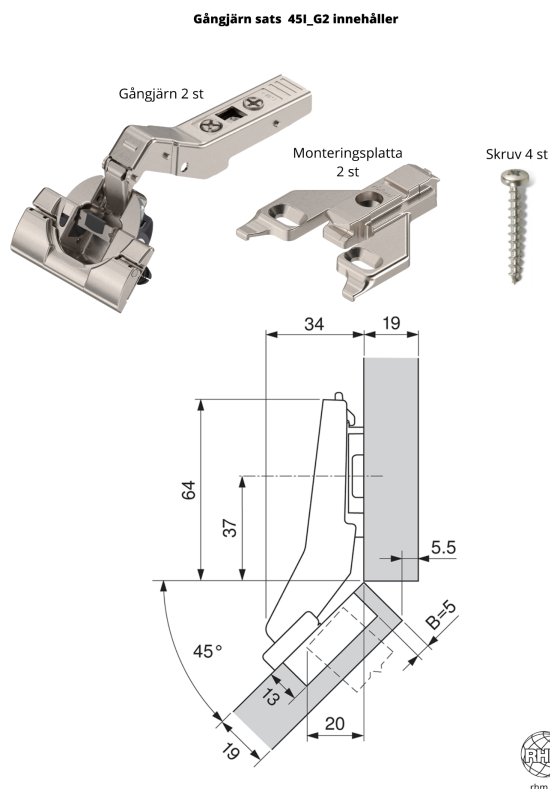
14:2

Välj gångjärnssats till luckan genom att trycka fram rullgardinsmenyn i kolumn "Q"  
under rubrik "Gångjärn" förklaringar på varje artikel i rullgardinsmenyn följer:

14:3

45I\_G2, G3, G4 betyder att gångjärnet är till en lucka med 45°vinkel (diagonal).  
Bokstaven "I" som följer efter siffrorna 45 grader betyder att luckan ligger utanpå  
stommen (skåpet).

G står för antalet grytor (hål) 2,3,4 antalet.

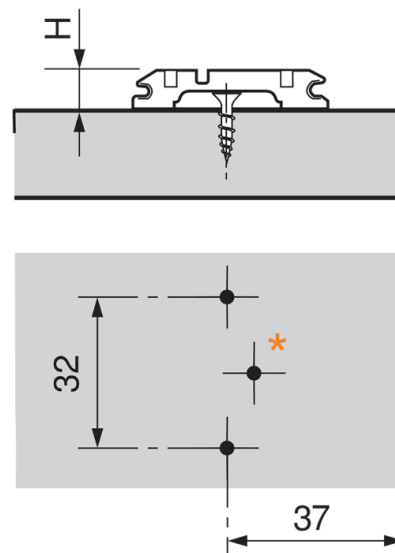
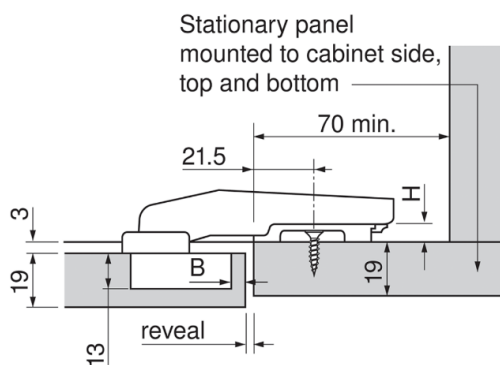


14:4

95I\_G2, G3, G4 betyder att gångjärnet är till en lucka med 95°vinkel. Bokstaven "I" som följer efter siffrorna 95 betyder att luckan ligger parallellt med stommen.

G står för antalet grytor (hål) 2,3,4 antalet.

### Gångjärn sats 95I\_G2 innehåller



rhm.se



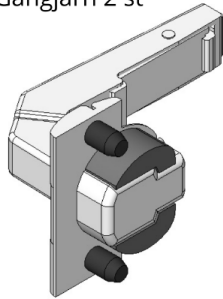
14:5

95U\_G2, G3, G4 betyder att gångjärnet är till en lucka med 95°vinkel. Bokstaven "U" som följer efter siffrorna 95 betyder att luckan ligger utanpå stommen.

G står för antalet grytor (hål) 2,3,4 antalet.

**Gångjärn sats 95U\_G2 innehåller**

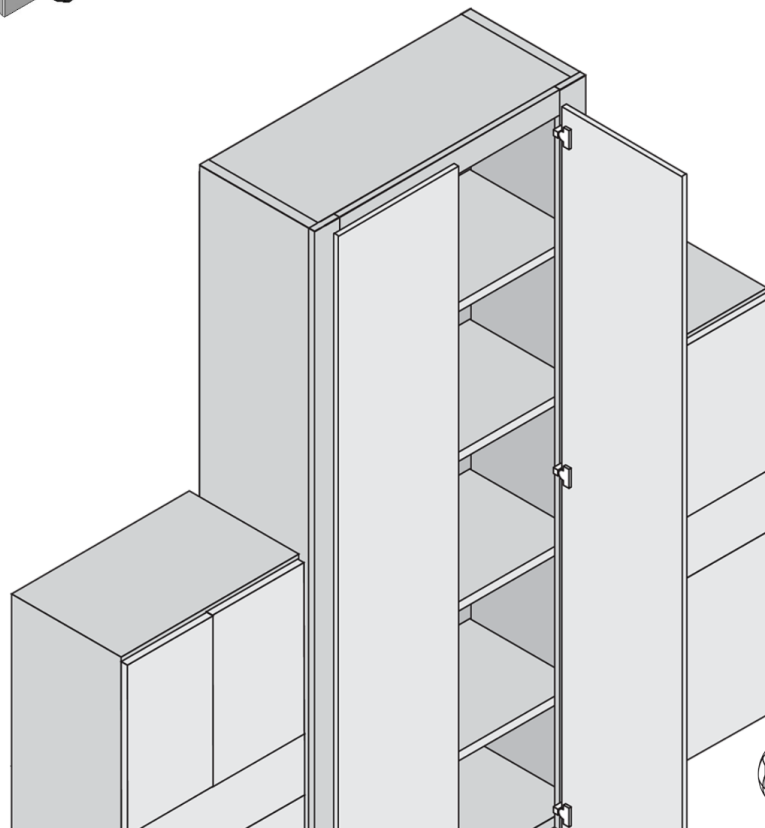
Gångjärn 2 st



Monteringsplatta  
2 st



Skruv 4 st



rhm.se

14:6

107\_G2, G3, G4 betyder att gångjärnet är till en lucka med 107°vinkel och dessa gångjärn används vanligtvis till standardluckor ihop med dämpare som snäppes fast på gångjärnet.

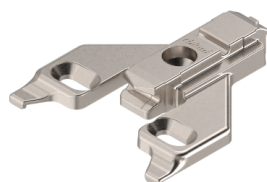
G står för antalet grytor (hål) 2,3 eller 4 st.

### Gångjärn sats 107\_G2 innehåller

Gångjärn 2 st



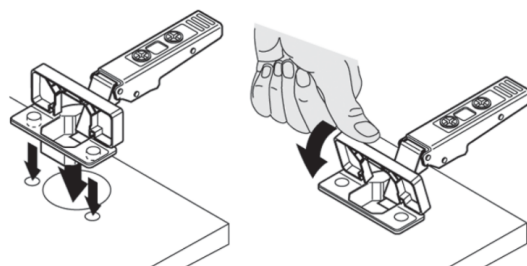
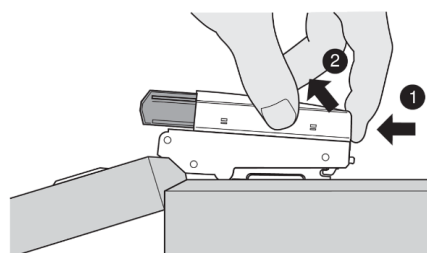
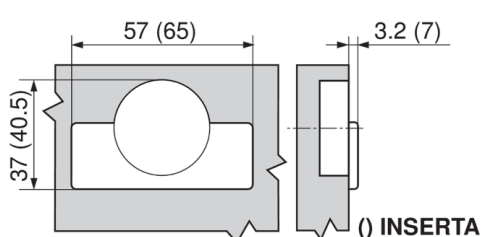
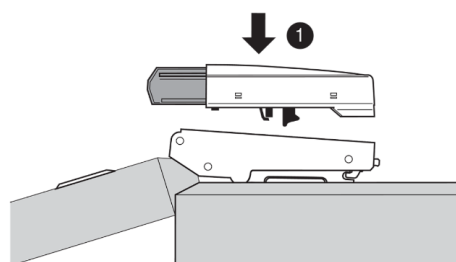
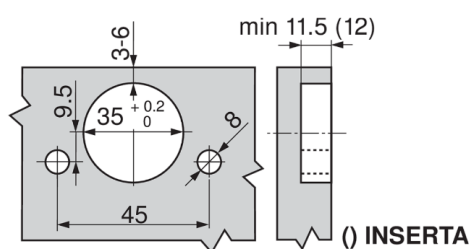
Monteringsplatta 2 st



Dämpare 1 st



Skruv 4 st



rhm.se

14:7

110\_G2, G3, G4 betyder att gångjärnet är till en lucka med 110°vinkel och dessa används till standardluckor som har en inbyggd dämpare på gångjärnet.

G står för antalet grytor (hål) 2,3 eller 4 st.

**Gångjärn sats 110\_G2 innehåller**

Gångjärn 2 st



Monteringsplatta  
2 st



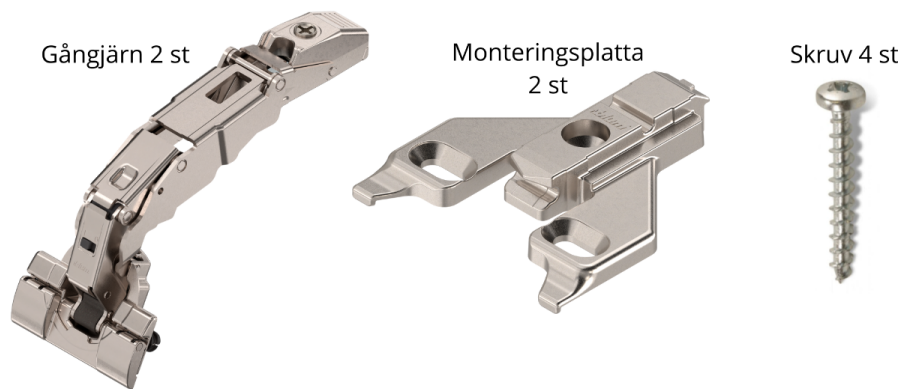
Skruv 4 st



14:8

155\_G2, G3, G4 betyder att gångjärnet är till en lucka med 155°vinkel, dessa används till luckor som sitter på skåp som har utdragsbackar eller hyllor eller lådor som dras ut ur skåpet och då behövs dessa gångjärn vi kallar för med nollintrång . G står för antalet grytor (hål) 2,3 eller 4 st.

**Gångjärn sats 155\_G2 innehåller**



14:9

LC1-2\_G2, G3, G4 Betyder att gångjärnssatsen består av 2st 170° och 2st 60°tillhörande LC1 och LC2 med 2st monteringsplattor.

G står för antalet grytor (hål) 2,3 eller 4 st.

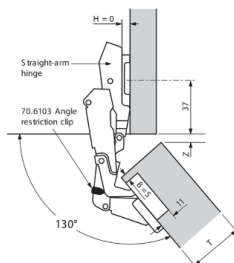
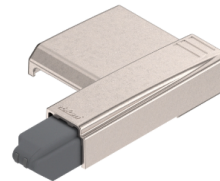
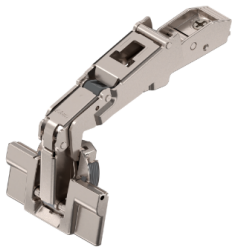
**Gångjärn sats LC1-2\_G2 Innehåller 2 olika gångjärn och 2 olika monteringsplattor**  
Sida 1/2

170 graders gångjärn 2 st

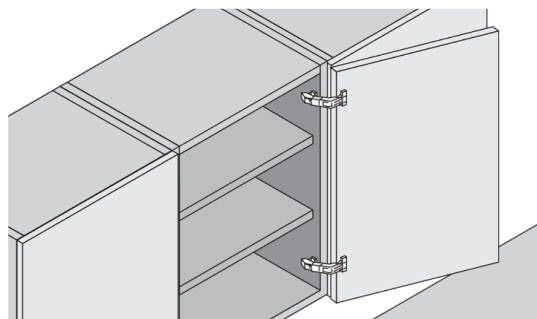
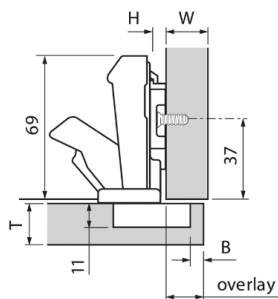
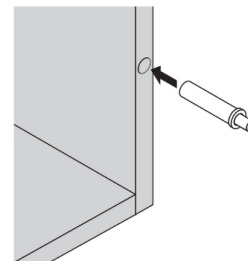
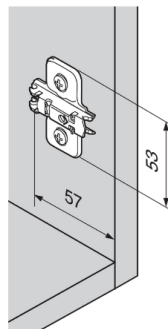
Monteringsplatta 2 st

Tillbehör dämpare 1 st

Skruv 4 st

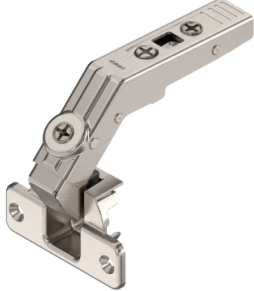


Note: Be aware of door weight, see page 10 for number of hinges per door.

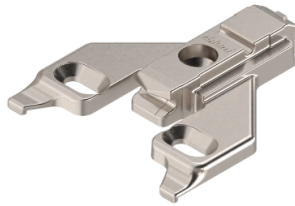


**Gångjärn sats LC1-2\_G2 Innehåller 2 olika gångjärn och 2 olika monteringsplattor**  
**Sida 2//2**

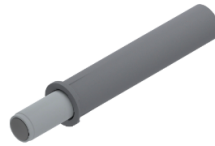
60 graders gångjärn 2 st



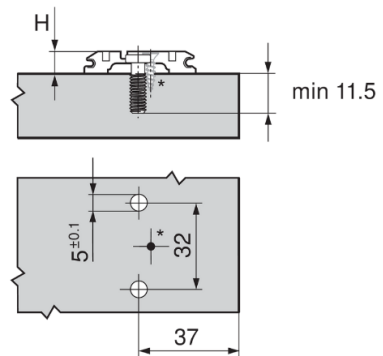
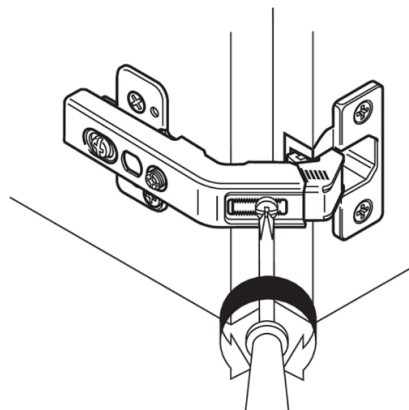
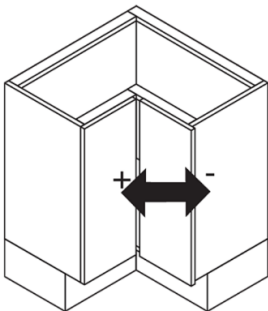
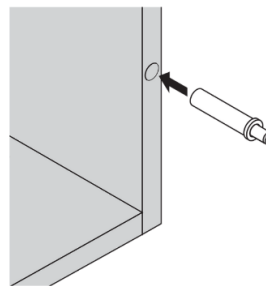
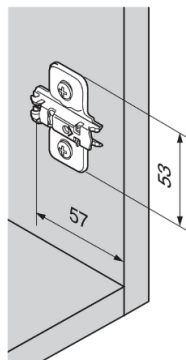
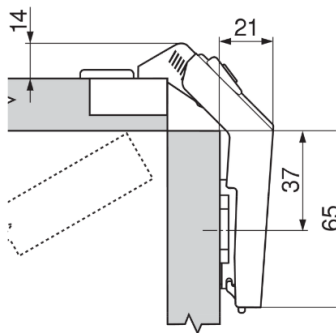
Monteringsplatta 2 st



Tillbehör dämpare 1 st



Skruv 4 st



rhm.se

14:10

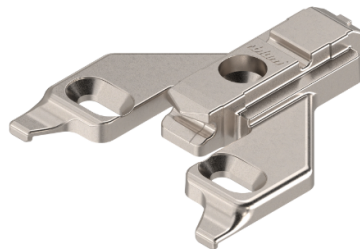
AHK-XS1 betyder ett klaffbeslag för överhängd lucka med 2st 110°gångjärn med monteringsplatta.

**Gångjärn sats AHK-XS1 innehåller  
Sida 1/2**

Gångjärn 2 st



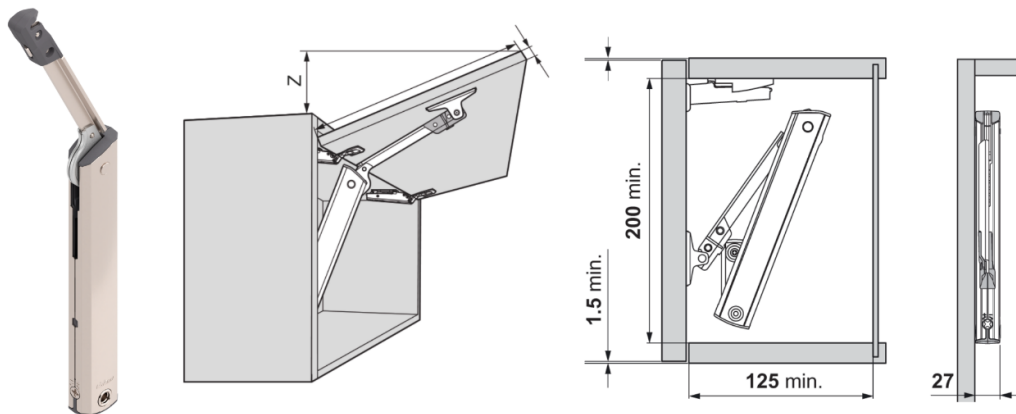
Monteringsplatta 2 st



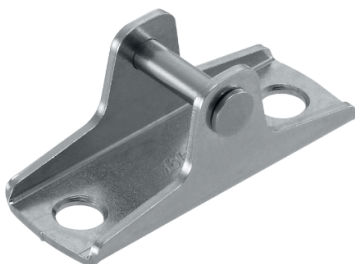
Skruv 4 st



Klaffbeslag 2 st



Frontbeslag 2 st



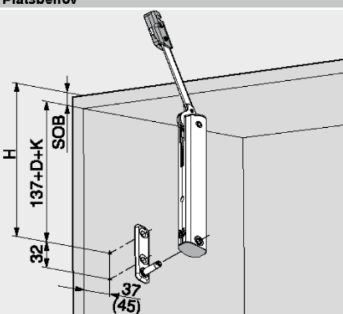
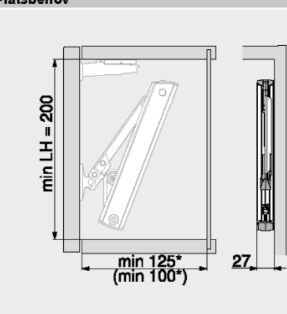
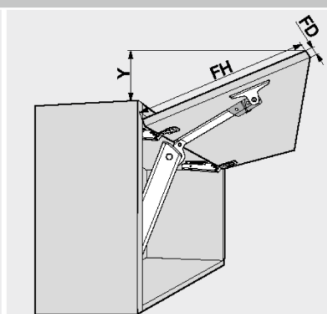
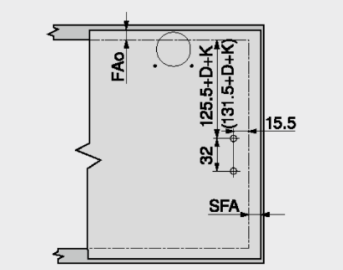
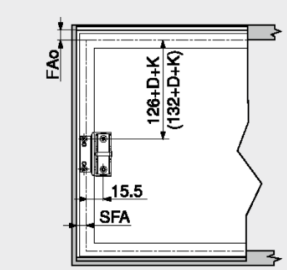
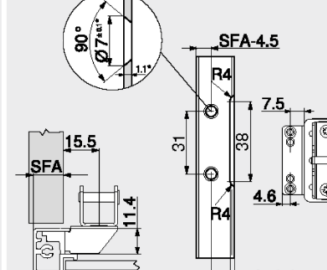
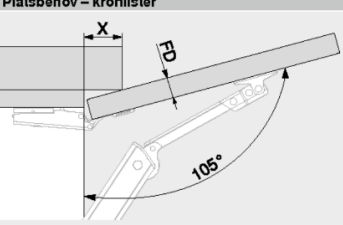
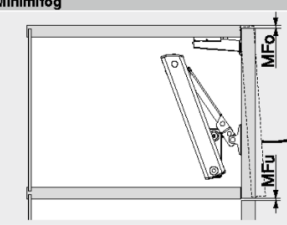
Skåpmonterat 2 st



rhm.se

- ▶ AVENTOS HK-XS – klaffbeslag för små överhängda luckor
- ▶ Standard | TIP-ON

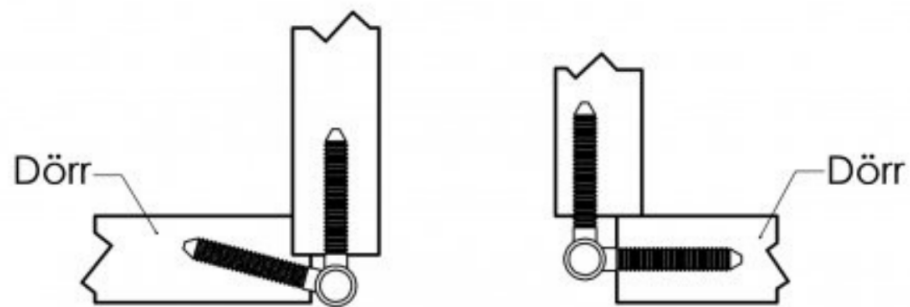
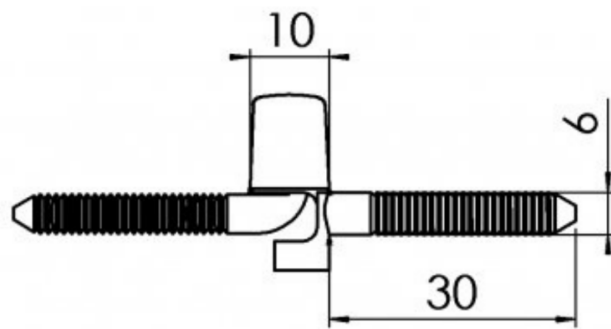
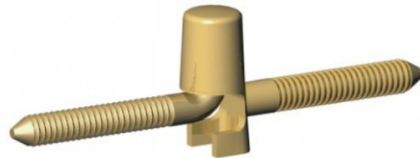
## Gångjärn sats AHK-XS1 innehåller Sida 2/2

Träfronter, breda och smala aluramar	
<b>Planering</b>	
<b>Platsbehov</b>	<b>Platsbehov</b>
 <p>H = 137 + D + K + SOB D Monteringsplattor med distans K Gångjärnsarmens böjning Rak gångjärnsarm – 0 mm Böjd gångjärnsarm – 9.5 mm Böjd gångjärnsarm – 18 mm SOB Toppstyckets tjocklek ( ) Invändigt skåpdjup 100 mm</p>	 <p>LH Skåpets invändiga höjd * Min. 200 mm med synligt skåpphängningsbeslag ( ) Invändigt skåpdjup 100 mm</p>
 <p><b>CLIP top BLUMOTION 110°-gångjärn</b> Frontjocklek FD (mm) 16 19 22 24 X (mm) 45 34 23 15 Y = (FH - X) x 0.3 FH Fronthöjd</p>	
<b>Frontbearbetning – träfronter och breda aluramar</b>	<b>Frontbearbetning – smala aluramar</b>
 <p>Vid träfronter används 2 spånplatteskruvar (609 1x00) Vid breda aluramar används 2 plåtskruvar med forsänkt huvud (600 0950) FAo Fronttäckning upp till SFA Sidofronttäckning D Monteringsplattor med distans K Gångjärnsarmens böjning Rak gångjärnsarm – 0 mm Böjd gångjärnsarm – 9.5 mm Böjd gångjärnsarm – 18 mm ( ) Invändigt skåpdjup 100 mm</p>	 <p>FAo Fronttäckning upp till SFA Sidofronttäckning D Gångjärnsarmens böjning K Rak gångjärnsarm – 0 mm Böjd gångjärnsarm – 9.5 mm Böjd gångjärnsarm – 18 mm ( ) Invändigt skåpdjup 100 mm</p>
	<b>Smala aluminiumramar</b>
	 <p>Vid en rambredd på 19 mm är det möjligt med sidofronttäckning SFA från 11–18 mm * Vid förändring av materialtjocklek måste bearbetningsmåttan anpassas</p>
<b>Platsbehov – krönlister</b>	<b>Minimifog</b>
 <p><b>CLIP top BLUMOTION 110°-gångjärn</b> Frontjocklek FD (mm) 16 19 22 24 X (mm) 45 34 23 15</p>	 <p>MFo Minsta fog upp till, beroende på monterat gångjärn MFu Minsta fog ner till 1.5 mm</p>



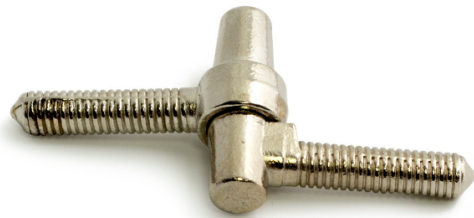
## Gångjärn sats PINNGJ\_STÅL\_2 innehåller

Gångjärn 2 st



**Gångjärn sats PINNGJ\_GJUTJ\_2 innehåller**

Gångjärn 2 st



## **Dämpare**

Välj dämpare till luckan genom att trycka fram rullgardinsmenyn i kolumn "R" under rubriken "Dämpare". Välj någon av följande. Bilder finns på sidan....

15:1

B155 är dämpare till 155°gångjärn. Något vi på RHM kallar "nollintrång".

15:2

B170 är dämpare till 170°gångjärn.

15:3

S8X1.5 är små runda gummidämpare med klister på baksidan.

15:4

TIPON\_G2 Dämpare som vid en push/tryck på luckan öppnar upp luckan.

15:5

TIPON\_G3 Dämpare som vid en push/tryck på luckan öppnar upp luckan. Ska väljas om luckan är från 1201 mm upp till 2236 mm hög. \*

15:6

TIPON\_G4 Dämpare som vid en push/tryck på luckan öppnar upp luckan. Ska väljas om luckan är från 2237 mm och uppåt. \*

15:7

B107IM är dämpare till 107°gångjärn.

## **Handtag**

16:1 - 16:93

Välj handtag till luckan genom att trycka fram rullgardinsmenyn i kolumn "S" under den fetstilta rubriken "Handtag".

Se bilder i PDF-filen (broshyren) på vilka handtag du kan/vill vilja välja med överensstämmande beteckning och klicka i ditt val i Excel-filen.

# Lådor

## Antal

17:1 Klicka på fliken "Lådor" och skriv ditt antal Lådsatser du vill beställa i kolumnen "A" under den fetstilta rubriken "Antal".

## Lådmodell

18:1

Markera rutan B3 tryck på ikon pil ner välj lådmodell i rullgardinsmenyn "lådmodell"

18:2

C1\_D normal låda 1 st. monterad

18:3

A1\_D låg låda 1 st. monterad

18:4

LUC2\_D lucka normal låda 2 st. monterad

18:5

LUA2\_D lucka låg låda 2 st. monterad

18:6

LUC1\_D lucka normal låda 1 st. monterad

18:7

LUA1\_D lucka låg låda 1 st. monterad

18:8

C2\_D normal låda 2 st. monterad

18:9

I2\_D hög låda 2 st. monterad

18:10

I2BF\_D hög låda 2 st. + blindfront monterad

18:11

I2C1\_D hög låda 2 st. normal låda 1st monterad

18:12

A2\_D låg låda 2 st. monterad

18:13

J1BF\_D hög låda 1 st. + blindfront monterad

18:14

C4\_D normal låda 4 st. monterad

18:15

C5\_D C4\_D normal låda 5 st. monterad

### **Lådtyp**

19:1 Markera kolumn "C" tryck på ikon pil ner välj lådtyp i rullgardinsmenyn "lådtyp"

19:2 Metabox delutdrag lägst pris hållbart med dämpning

19:3 Tandembox plus mer kvallite dämpad

19:4 Tandembox intivo mer elegant dämpad

19:5 Legrabox pure mer genomtänkt stabil dämpad

### **Bredd**

20:1 Markera kolumnen "D" skriv invändiga bredden i skåpet under rubriken Bredd.

## **Höjd**

21:1 Markera kolumnen "E" skriv invändiga höjden i skåpet under rubriken Höjd.

## **Djup**

22:1 Markera kolumnen "F" skriv invändiga djup i skåpet under rubriken Djup.

## **Handtag**

23:1 Markera kolumnen "G" tryck på ikon pil ner och välj handtag i rullgardinsmenyn under rubriken Handtag.

## **Antal handtag**

24:1 Skriv antalet handtag i rutan "H" och har du ex. valt Lådmodell **I2C1\_D** blir det (2+1 =)

3 st. handtag.

## **Täckning V**

25:1 Skriv in på ruta "I" hur mycket lådfronten skall täcka stommen på vänster sida

## **Täckning H**

26:1 Skriv in på ruta "J" hur mycket lådfronten skall täcka stommen på höger sida

## **Uppe**

27:1 Skriv in på ruta "K" hur mycket lådfronten skall täcka stommen uppe

## **Nere**

28:1 Skriv in på ruta "L" hur mycket lådfronten skall täcka stommen nere

# **Bänkskivor**

29:1 Öppna Excel-dokumentet "RHM\_Utbytes". Detta är filen där själva ordern skapas i. Öppna fliken i nederkant som heter "Bänkskivor" och skriv det antalet du vill beställa i kolumn "A".

29:2 Välj fliken "Bänkskivor" som du finner längst ner till vänster i Excel-dokumentet.

29:3 Öppna även PDF-filen "Broschyr till Excel-filen "RHM\_Utbytes" och håll den öppen för att se vad du vill beställa.

## **Antal**

30:1 Skriv dit antal bänkskivor med samma mått du vill beställa i kolumn "A" under den fetstilta kolumnen "Antal".

## **Artikelbenämning**

31:1 Fritext ruta "B", där kan du som beställare skriva om det är ngt spec. som måste kommas ihåg.

## **Modell**

32:2

Tryck en gång på kolumn "C" under den fetstilta rubriken "Modell".

32:3

Tryck på den lilla pilen till höger som har dykt upp vid klicket.

32:4

Välj önskad modell i rullgardinsmenyn som dyker upp, som stämmer/motsvarar med den beteckning som finns i PDF-filen "RHM\_Återförsäljare".

32:5

60A Kärven (A= Rektangel) bänkskivorna kapas bredd djup.

32:6

60B Kärven (B= Kortgering) två bänkskivor som sammanfogas på ett materialsmart sett.

32:7

60C Kärven (C= 45gr Gering) två bänkskivor som sammanfogas med 45°ursågning.

32:8

60D Kärven (D= Stumfog) urfräsning för håll/diskho.

32:9

60E Kärven (E= Skärbräda) skärbrädan kapas i bredd, djup och finns i tjocklek 12, 16, 19 mm

### **Material**

33:1 Tryck på "D" i Excel-filen under den fetstilta rubriken "Material".

33:2 Tryck på den lilla pilen till höger som har dykt upp vid klicket.

33:3 Välj önskat material i rullgardinsmenyn som stämmer överens med beteckningen i PDF-filen.

### **Bredd**

34:1 Skriv manuellt in önskad bredd på bänkskivan i kolumnen "E" under den fetstilta rubriken "Bredd".

### **Djup**

35:1 Skriv manuellt in önskat djup på bänkskivan i kolumnen "F" under den fetstilta rubriken "Djup".



### **G3**

36:1 Fritext ruta att fylla i om ngt måste kommas ihåg.

### **Kantlistning**

37:1 Tryck på kolumnen "H" i Excel-filen under den fetstilta rubriken "Kantlistning".

37:2 Tryck på den lilla pilen till höger som har dykt upp vid klicket.

37:3 Välj vilken/vilka sidor som skall kantlistas på bänkskivan.

### **Kantlist**

38:1 Tryck på kolumnen "I" i Excel-filen under den fetstilta rubriken "Kantlist".

38:2 Tryck på den lilla pilen till höger som har dykt upp vid klicket.

38:3 Välj passande kantlist i rullgardinsmenyn som stämmer överens med beteckningen på bänkskivan i PDF-filen.

## **Renovering**

39:1 Öppna Excel-dokumentet "RHM\_Utbytes". Detta är filen där själva ordern skapas i. Öppna fliken i nederkant som heter "Bänkskivor" och skriv det antalet du vill beställa i kolumn "A".

39:2 Välj fliken "Renovering" som du finner längst ner till vänster i Excel-dokumentet.

39:3 Öppna även PDF-filen "Broschyr till Excel-filen "RHM\_Utbytes" och håll den öppen för att se vad du vill beställa.

### **Antal**

40:1 Dubbelklicka på kolumn "A" under rubriken "Antal" och skriv ditt antal du vill beställa i under den fetstilta

### **Modell**

41:1 tryck en gång på kolumn "C" under den fetstilta rubriken "Modell".

- 41:2 **57A.RLU** = Renovering **LU**cka
- 41:3 **57A.RLV** = Renovering **LU**cka **VI**trin
- 41:4 **57A.RTL** = Renovering **TÄ**ck**LU**cka
- 41:5 **57A.RLÅ** = Renovering **LÅ**dfront låda
- 41:6 **57A.RBB** = Renovering **BA**k**B**ord
- 41:7 **57A.RBF** = Renovering **BI**nd**F**ront
- 41:8 **57A.RLL** = Renovering **LÅ**ng**LU**cka
- 41:9 **57A.RGS** = Renovering **GA**rderslucka **ST**or
- 41:10 **57A.RGL** = Renovering **GA**rderslucka **LI**ten
- 41:11 **57A.RDB** = Renovering **DÖ**rr**B**lad (innerdörr)
- 41:12 **57A.RGD1** = Renovering **GL**as**D**örr **1** ruta
- 41:13 **57A.RGD2** = Renovering **GL**as**D**örr **2** rutor
- 41:14 **57A.RGD3** = Renovering **GL**as**D**örr **3** rutor
- 41:15 **57A.RGD4** = Renovering **GL**as**D**örr **4** rutor
- 41:16 **57A.RKH** = Renovering **KRY**dd**H**ylla
- 41:17 **57A.RPA** = Renovering **PA**ss**B**it
- 41:18 **57A.RTA** = Renovering **TA**k**A**nslutning
- 41:19 **57A.RSO** = Renovering **SO**ckel
- 41:20 **57A.RKA** = Renoving **KA**kellist
- 41:21 **57A.RLJ** = Renovering **LJ**usrampslist
- 41:22 **57A.RTA** = Renovering **TA**kanslutning
- 41:23 **STOL** skicka bild för att få offert

41:24 **BORD** skicka bild för att få offert

41:25 **SKÅP** skicka bild för att få offert

### **Material**

42:1 Välj material tryck på "D" i Excel-filen under den fetstilta rubriken "Material".

42:2 **Sprutmålad**\_ fronten är handsprutad eller maskinsprutad

42:3 **Handmålad**\_ fronten är handmålad med pensel

42:4 **Faner**\_ fronten är fanerad i ett träslag

42:5 **Tapet**\_ fronten är tapetserad med tapet

### **STD Kulör**

43:1. Välj kulör på luckan genom att trycka fram rullgardinsmenyn i kolumn "E" under rubriken "STD Kulör" .

43:2 Välj önskad standardkulör i rullgardinsmenyn med överensstämmande beteckning som finns under rubriken "Standardkulörer" i PDF-filen "RHM Återförsäljare". Här måste kulörvalet finnas på varje rad.

### **NCS Kulör**

44:1 Fyll i på raden under rubriken F om inte STD är det man vill ha, utan vill ha något egen kulör det måste vara en (NCS) S kulör ex. S 9000-N

### **Nerplockat**

45:1 tryck på "G3" i Excel-filen under den fetstilta rubriken "Nerplockat".

45:2 **JA** innebär att alla fronter var nerplockade fri från beslag.

45:3 **NEJ** innebär att fronterna sitter kvar på stommen och ej rensade från beslag

**Spackling** (efter tidigare beslagshål så som handtag eller knopp)

46:1 tryck på "H" i Excel-filen under den fetstilta rubriken "Spackling".

46:2 **1 hål** spackla ett hål på fronten.

46:3 **2 hål** spackla två hål på fronten

46:4 **3 hål** spackla tre hål på fronten

46:5 **Ticka** (lås) spackla ett stort genomgående hål som förekommer på falsade fronter.

46:6 **Långskylt** spackla fyra hål på båda sidorna på en innerdörr.

46:7 **Barnsäkert** spackling hål efter barnspärren.

46:8 **Spanjolett** spackling små hål och ett genomgående.

**Borring** (av nytt hål för valt beslag som handtag eller knapp)

47:1 tryck på "I" i Excel-filen under den fetstilta rubriken "Borring".

47:2 **1 hål** borrar på fronten.

47:3 **2 hål** borrar på fronten.

**c/c mått nu**

48:1 Tryck på raden "J" i Excel-filen under den fetstilta rubriken "c/c mått nu".

48:1 Tryck på pil och välj under rullgardinsmenyn vilken av följande inborringar det är nu på fronterna innan de renoveras.

**Godstjocklek**

49:1 Dubbelklicka på "K" i Excel-filen under den fetstilta rubriken "Godstjocklek".

49:2 Fyll i rutan med aktuell tjocklek (i mm) på fronten.

**OBS! Viktigt då tjockleken på fronterna styr valet av skruvlängd för valt beslag automatiskt.**

## Handtag

50:1 Välj handtag till luckan genom att trycka fram rullgardinsmenyn i kolumn "L" under rubrik "Handtag". Se bilder i PDF-filen på vilka handtag du vill vilja välja med överensstämmande beteckning. Klicka i ditt val i Excel-filen.

## Dämpare

51:1 Tryck på "M" i Excel-filen under den fetstilta rubriken "dämpare".

51:2 **S8X1.5** dämpare Ø8mm tjocklek 1,5mm gjord av silikon.

51:3 **TIPON\_G2** dämpare som monteras i stommen eller på stommen med magnet i änden av dämparen, på fronten sätts en plåtbricka när dessa möts så fäster dom och man är tvungen att trycka till fronten mot stommen då fastnar fronten i stängt läge, tryck till på fronten och den skjuts ut.

Denna dämpare har styrkan för mindre fronter.

51:4 **TIPON\_G3** dämpare som monteras i stommen eller på stommen med magnet i änden av dämparen, på fronten sätts en plåtbricka när dessa möts så fäster dom och man är tvungen att trycka till fronten mot stommen då fastnar fronten i stängt läge, tryck till på fronten och den skjuts ut.

Denna dämpare har styrkan för lite större fronter.

51:4 **TIPON\_G4** dämpare som monteras i stommen eller på stommen med magnet i änden av dämparen, på fronten sätts en plåtbricka när dessa möts så fäster dom och man är tvungen att trycka till fronten mot stommen då fastnar fronten i stängt läge, tryck till på fronten och den skjuts ut.

Denna dämpare har styrkan för riktigt stora fronter.

# Leveransinfo

Under följer hur du skickar din order till RHM.

52:1 När ordern är komplett ifylld med samtliga artiklar så som luckor, lådor, bänkskivor etc. klicka på fliken längst ner till vänster på femte fliken som heter "**LeveransInfo**".

52:2 Samtliga fetstilta rubriker i kolumnerna A2-A7 ska besvaras genom att manuellt fylla i kolumnerna B2-B7.

52:3 Begärd Lev. Datum = När, vilket datum önskar ni få ordern levererad?

52:4 Beställnings nummer = Välj ett nummer som du alltid kan följa upp och ha ordning på i **ditt** system. Om du exempelvis väljer beställningsnummer "1" så ska du vid nästa beställning välja nummer "2" osv.

52:5 Lägenhets nummer, Leverans adress, Postnummer och Postadress = fyll i dessa uppgifter på ordern för att få en säker leverans.

52:6 Nu är det dags att spara den på en väl vald plats på din dator där samtliga ordrar ska ligga för bästa möjliga struktur så klicka på **Spara som** och döp filen till exempelvis "0001".

52:7 Maila filen "0001" till [order@rhm.se](mailto:order@rhm.se) med ämne "0001".

52:8 Din offertförfrågan prisätts nu digitalt och skickas tillbaka till dig som ex. 1602.1 vilket betyder förfrågan 1602 revision 1. När du gått igenom offerten skickar du tillbaka den om den är rätt och inte behöver ändras för upptäcks några fel MÅSTE ändringarna göras INNAN den planeras in i vår fabrik.

Du får sen tillbaka en orderbekräftelse.

Samtliga dokument finns tillgängliga för nedladdning på [www.rhm.se](http://www.rhm.se)